



Manual de Instalação e Operação

TCONTCCM15A - TVR Systems *Controlador para Smartphones, iPads e Controle via WEB*



⚠ ADVERTÊNCIAS DE SEGURANÇA

Somente pessoal qualificado deve instalar e realizar serviços de manutenção no equipamento. A instalação, partida e manutenção de equipamentos de ar condicionado, ventilação e aquecimento podem ser perigosas e exigem formação e conhecimentos específicos. Equipamentos instalados, ajustados ou alterados incorretamente por pessoal não qualificado pode resultar em morte ou lesões graves. Ao trabalhar no equipamento, observe todas as precauções na literatura e nas etiquetas, adesivos e rótulos fixados no equipamento.

Conteúdo

Conteúdo	2
TCONTCCM15A Descrição Gateway	3
Sistema Estrutural	3
Instalação e Configuração	5
Dimensões do Acessório	5
Tabela 1.Luzes LED	5
Instalação e Funções.....	6
Tabela 2.Acessórios.....	6
Acesso ao Computador Principal e Depuração	7
Conexão com Cabo de Comunicação 485	16
Acesso à Página WEB	16
Configuração de Página WEB	16
Instruções de Navegação do Computador.....	18
Funções Operacionais	24
Descrição	24
Funções Disponíveis por Tipo de Controle da Interface	24
Aplicativo para Uso com Telefone Android	32
Programa de Telefone Android.....	32
Alterar nomes das Unidades Interiores	34
Modificação De Parâmetros Operacionais De Unidades Internas	35
Aplicativo para Uso com iPhone	37
Login e Controle.....	38
Administrador do Grupo	39
Aplicativo para Uso com iPad (em breve).....	43

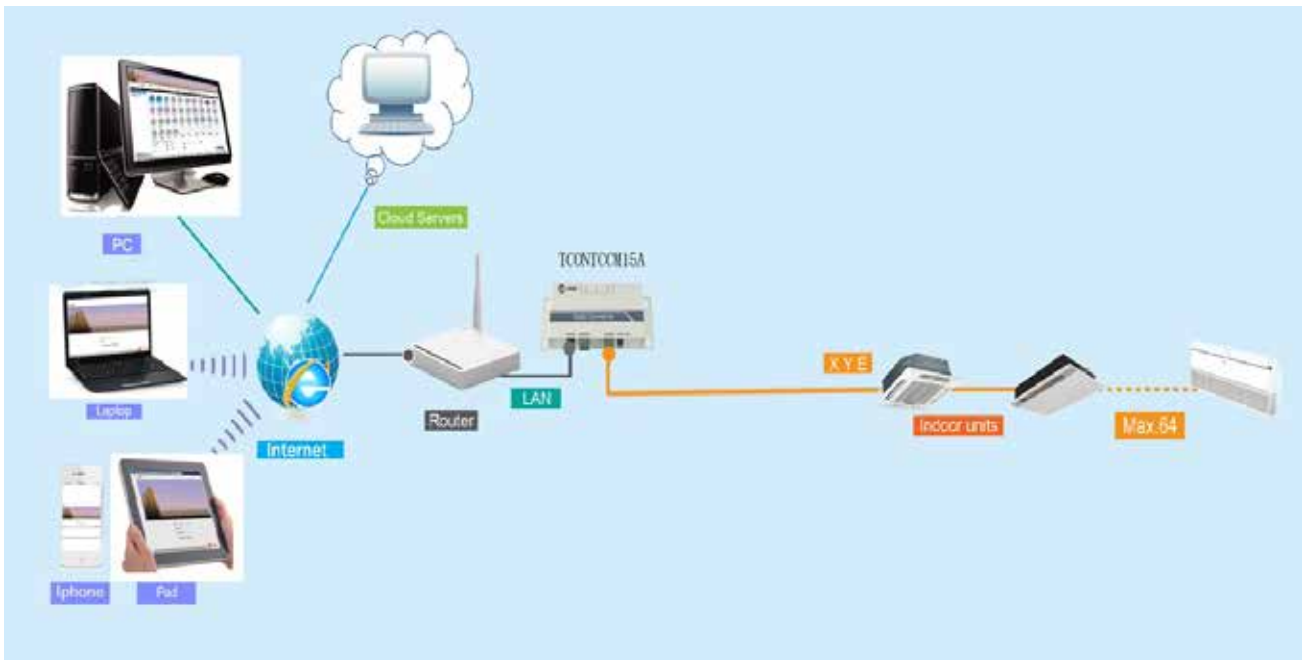
TCONTCCM15A Descrição Gateway

O equipamento pertencente ao gateway Trane é baseado em protocolos TCP/IP e RS-485. Ele permite o acesso de interface TCP/IP para o sistema central de ar condicionado Trane e à rede WEB/HTTP. Os usuários ganham acesso remoto ao sistema de multi-conexão LAN/WAN através da rede HTTP/TCP/IP. O sistema compreende um sistema de ar condicionado central, gateways, endereçamento, acesso ao servidor de Nuvem e controladores de terminal. Os usuários podem acessar o controle remoto do sistema de ar condicionado através de computadores, telefones celulares e iPad. O gateway pode ser conectado a Ethernet, a um canal de comunicação do sistema de ar condicionado ou RS-485, ou também a um controle centralizado, tal como TCONTCCM03 através da interface de protocolo RS-385.

Sistema Estrutural

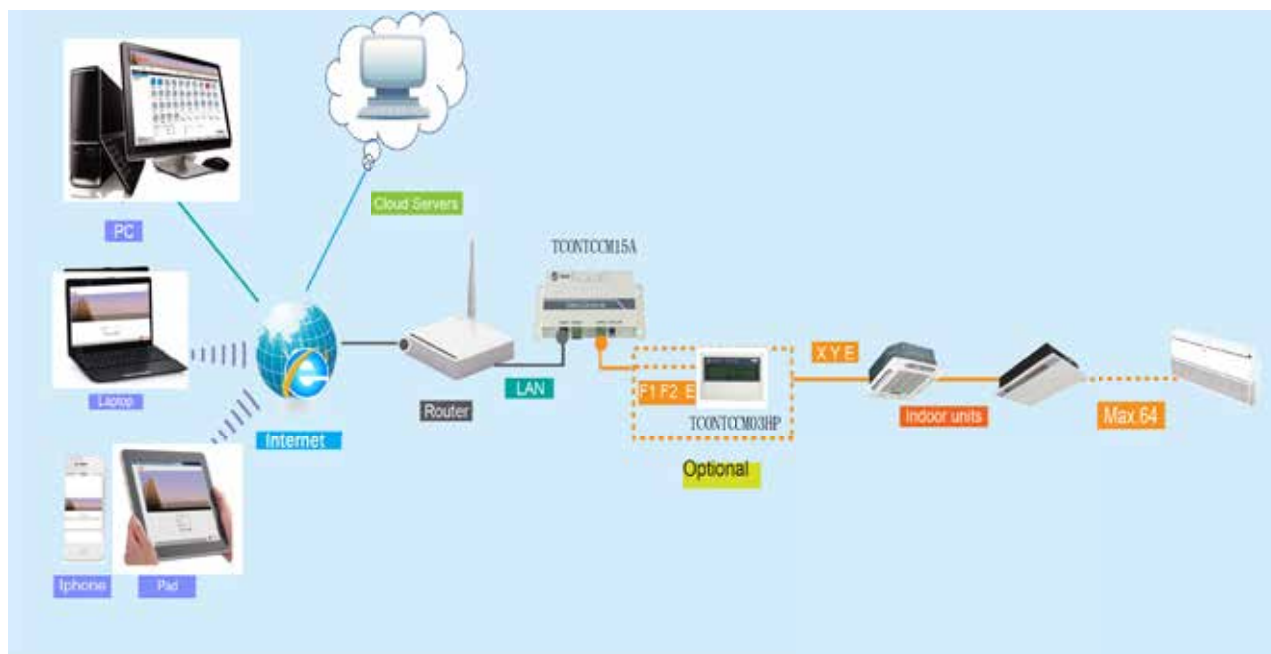
Diagrama de conexão da unidade interna para o sistema de ar condicionado centralizado:

Figura 1.



TCONTCCM15A Descrição Gateway

Figura 2.



Nota: Na ausência de terminais de comunicação XYE na unidade interior, conectar-se aos terminais de comunicação XYE da unidade exterior.

Instalação e Configuração

Dimensões de Acessório

Figura 3. Dimensões

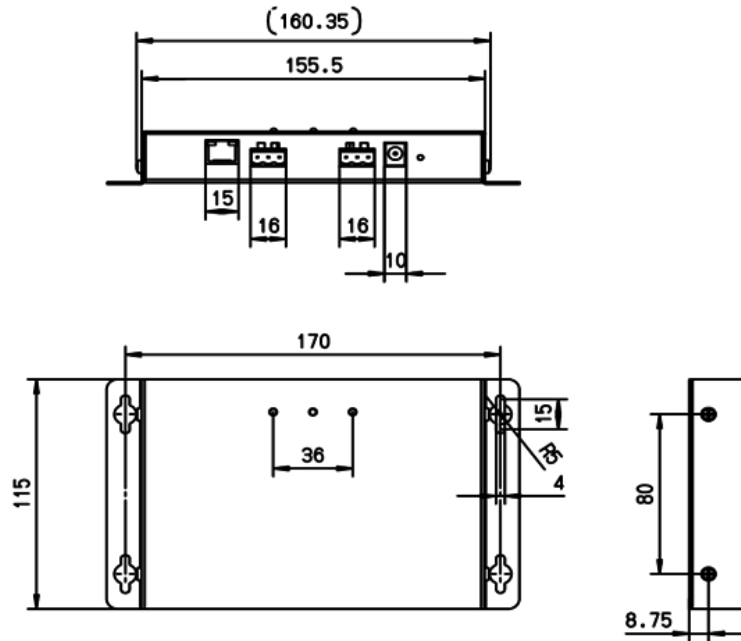
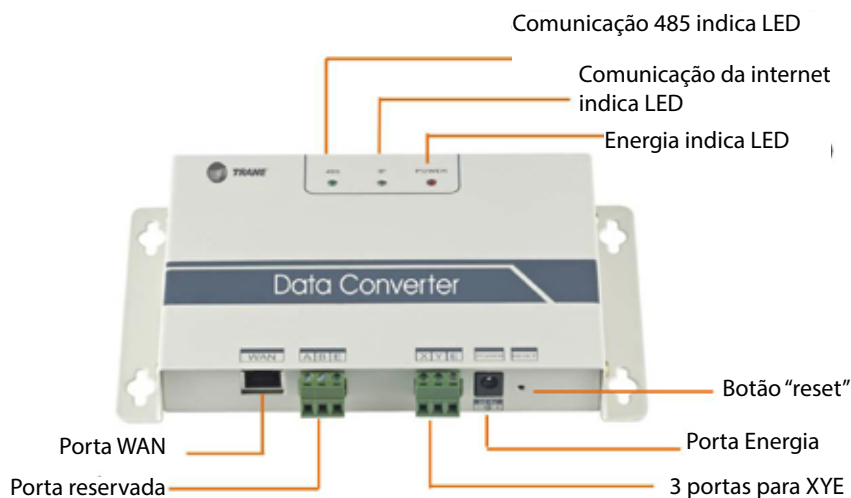


Tabela 1. Luzes LED

Luz LED	Cor LED	Status	Descrição
485	Verde	Intermitente	Intermitente indica 485 comunicando normalmente
IP	Verde	Intermitente	Intermitente indica conexão normal a Ethernet
Energizado	Amarelo	LIGADO continuamente	Constantemente LIGADO depois de energizado

Instalação e Configuração

Figura 4. Botão Indicador



Instalação e Funções


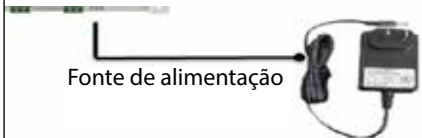
Funções de operação do controlador TCONTCCM15A oferecem acesso remoto simples e eficiente para conexões múltiplas Trane TVR do sistema de ar-condicionado.

Funções de comunicação via WEB permitem monitorar a unidade do ar condicionado, controlar o sistema e configura-lo.

Siga cuidadosamente todas as indicações de instalação e operação. A Trane não assume qualquer responsabilidade por danos no equipamento causados pela operação errada do equipamento.

1. Após a chegada da remessa no local, desembulhar a unidade de controle para verificar se há acessórios faltando.

Tabela 2. Acessórios

Nome	Quantidade	Imagem
TCONTCCM15A	1	
Instalação e Operação Manual	1	-----
Adaptador de Energia	1	 Fonte de alimentação
Terminal (para 3) e 1 bolsa de parafusos	1	-----

2. Conectar o controlador para verificar se está energizado adequadamente. Veja a próxima Figura 5.

Figura 5.



Nota: Não instale o controlador em um lugar onde possa ocorrer vazamento de gás inflamável.

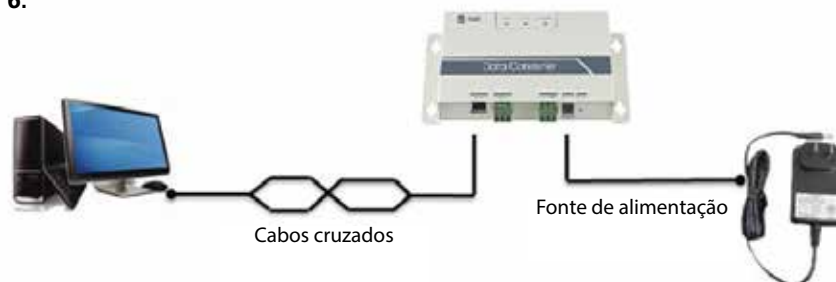
Nota: Mantenha o controlador afastado de fontes de calor.

Nota: Não instale o controlador em local úmido e sujo.

Acesso ao Computador Principal e Depuração

Utilize cabos para conectar o controlador a um roteador ou a um transformador e conectá-los a um PC. Energize o adaptador e inicie a depuração. O endereço do controlador é <http://192.168.1.200>. Veja a próxima Figura 6.

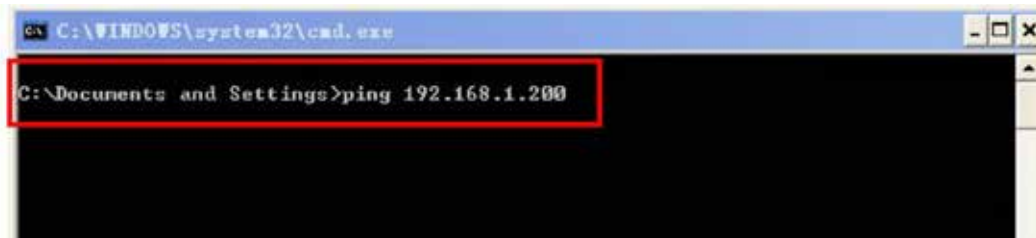
Figura 6.



Passo A. Endereço do dispositivo

O endereço inicial do controlador é 192.168.1.200. A fim de evitar conflitos de endereço, consulte o endereço em LAN (rede de área local) antes de obter acesso ao dispositivo. Abra a interface CMD e digite "ping 192.168.1.200". Veja a próxima Figura 7.

Figura 7. Inserir Endereço



Roteamento "CMD": clique em "Menu Iniciar" - "Operação" - "CMD" e clique em "Iniciar" "Todos os programas" - "Acessórios" - "CMD" para inserir.

Instalação e Configuração

Se as legendas a seguir aparecerem: "Request timed out" e "Lost=4", isso indica que o nosso segmento de rede não contém este endereço. Por isso, iniciamos operações no Passo C "Ajustes para o Endereço Estático". Se a legenda a seguir aparecer: "Lost=0", isso indica que o nosso segmento de rede foi ocupado. Conseqüentemente, processamos a configuração no Passo B "Configuração de Controlador de Endereço IP".

Figura 8.

Esse endereço é inexistente nesta LAN —

```
Request timed out.
Request timed out.
Request timed out.
Request timed out.
Ping statistics for 10.4 192.168.1.200
Packets: Sent = 4, Received = 0, Lost = 4 (100% loss),
```

Figura 9.

Esse endereço existe nesta LAN —

```
Pinging 192.168.1.200 with 32 bytes of data:
Reply from 192.168.1.200 : bytes=32 time<1ms TTL=128
Reply from 192.168.1.200 : bytes=32 time<1ms TTL=128
Reply from 192.168.1.200 : bytes=32 time<1ms TTL=128
Reply from 192.168.1.200 : bytes=32 time<1ms TTL=128
Ping statistics for 192.168.1.200
Packets: Sent = 4, Received = 4, Lost = 0 (0% loss),
Approximate round trip times in milli-seconds:
Minimum = 0ms, Maximum = 0ms, Average = 0ms
```

Por exemplo, se o endereço IP de um dispositivo é 172.10.4.120, e a condição da mesma máscara de rede é 255.255.255.0; e então, outro endereço IP é: 192.168.1.201, e a máscara de rede é: 255.255.255.0, isso significa que eles estão localizados em um segmento diferente da rede. A configuração TCP/IP do dispositivo atual pode ser verificada da seguinte forma:

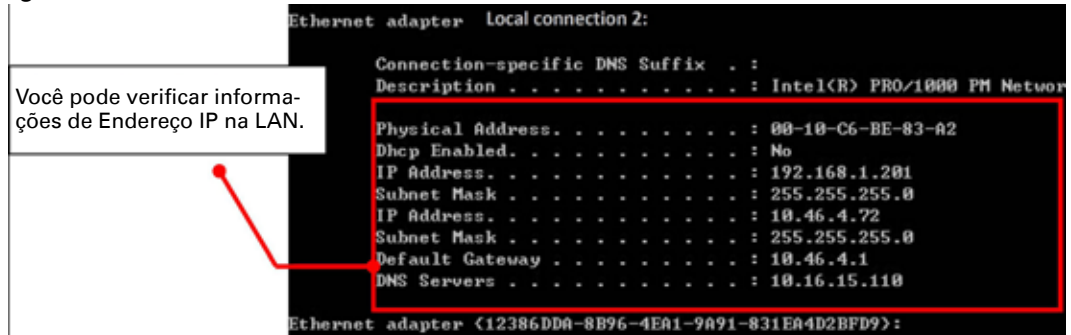
Digite "ipconfig/all" na página CMD e pressione "Enter".

Verifique o seguinte endereço IP na LAN indicada na próxima Figura 10.

Figura 10.

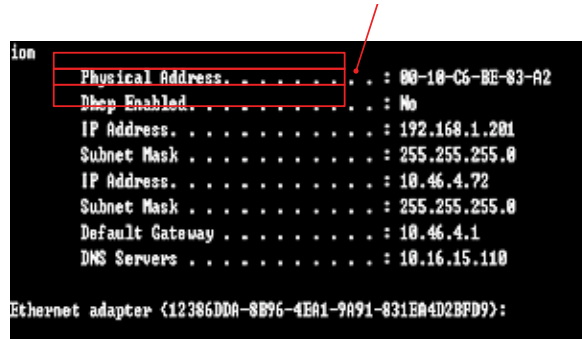
```
C:\> C:\WINDOWS\system32\cmd.exe
C:\Documents and Settings>ipconfig /all
```

Figura 11.



Para informações detalhadas sobre os segmentos do endereço IP, e devido ao espaço reduzido, consulte as informações correspondentes.

Figura 12.



Podemos ver que a “caixa de acesso” é a nossa Caixa de Acesso: 10.46.4.1 e a “Subnet Mask” é a máscara de sub-rede: 255.255.255.0. Portanto, devemos mudar o nosso endereço IP para o endereço IP deste segmento da seguinte forma: Mude o endereço IP para 10.46.4.100 e mude a Máscara de sub-rede para: 255.255.255.0

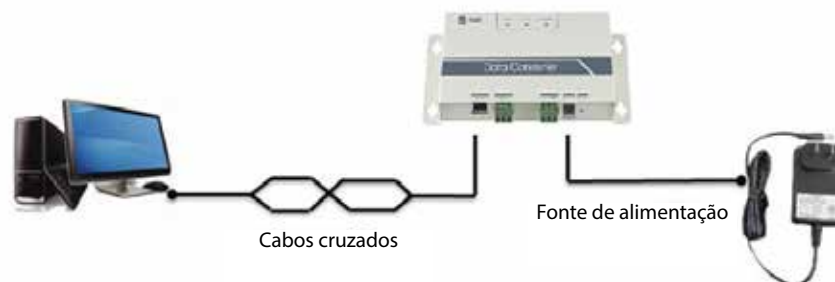
Conecte o controlador para o transformador ou roteador para a depuração, depois de ter confirmado a caixa de acesso padrão e a máscara de sub-rede em LAN.

Passo B. Configuração do Controlador de Endereço IP

Se o segmento de endereço IP do dispositivo é o mesmo que o do computador (PC), não será necessária esta configuração. Introduza diretamente no Passo C: Configuração do Endereço IP Estático. Caso contrário, o endereço IP vai exigir alterações.

Primeiro, conecte o controlador ao computador. Não é necessário passar através do transformador ou roteador. Se for necessário, retire o cabo e o conecte como mostrado na Figura 13 (cabo cruzado) a seguir.

Figura 13.



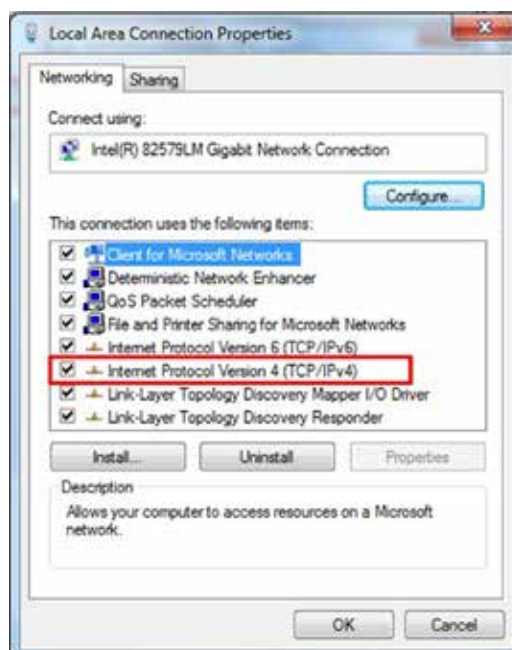
Instalação e Configuração

Quando a conexão estiver concluída, insira “Rede e Internet”: Clique em “Central de Rede e Compartilhamento” e insira “Propriedades de Conexão Local”; como mostrado na figura a seguir.

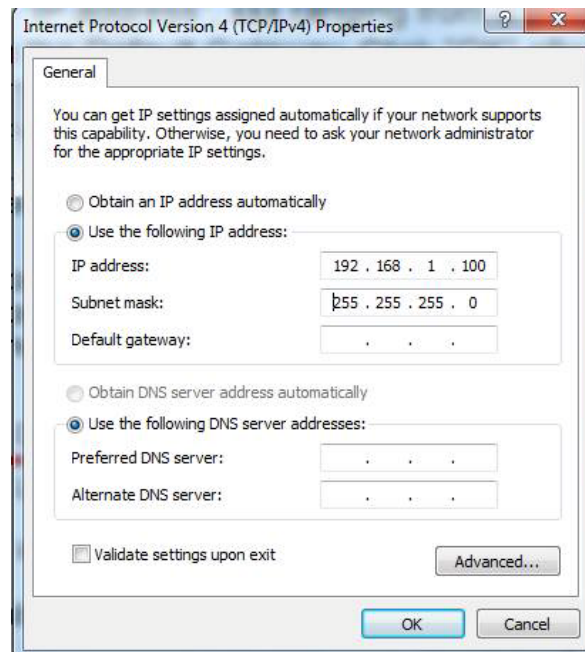
Figura 14.



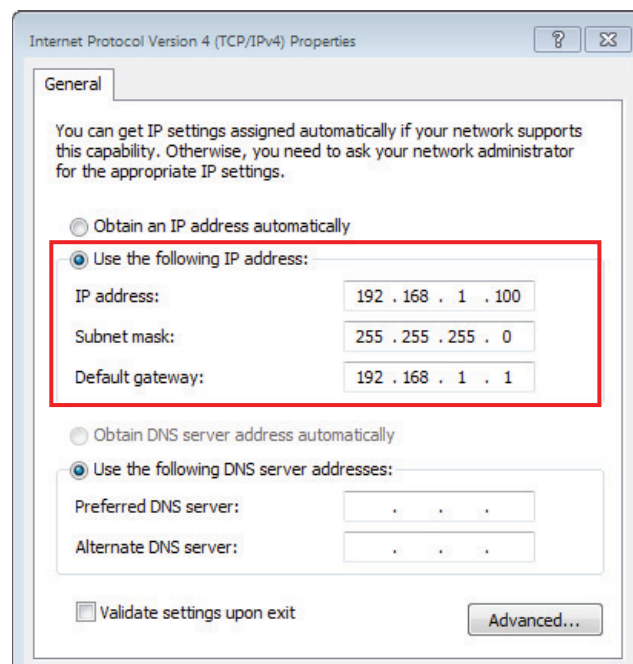
Figura 15.



Ao entrar em “Propriedades de Conexão Local”, dê duplo clique em “Protocolo de Internet Version4 (TCP / IPv4)” ou “Propriedades”, a fim de acessar as propriedades do diálogo de Protocolo de Internet Version4 (TCP/IPv4). Selecione “Usar o seguinte endereço IP”.

Figura 16.

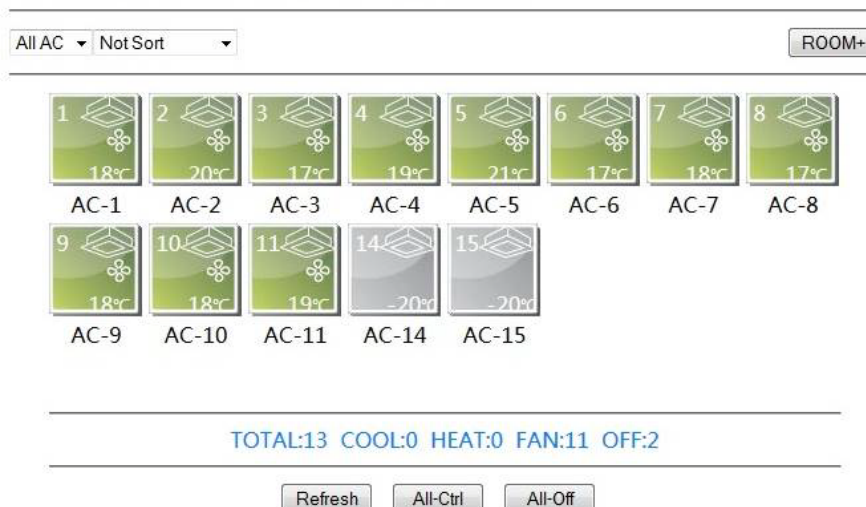
Conforme mostrado na Figura 17 a seguir, selecione “Usar o(s) seguinte(s) endereço(s) IP” e digite 192.168.1.xxx em “Endereço IP”, onde xxx deve estar na faixa de 0 a 255. Não insira 200. Digite 255.255.255.0 na entrada padrão para a caixa de acesso. Após concluir a configuração, clique em “OK” para sair.

Figura 17.

Depois de completar a configuração do endereço IP, abra o navegador IE e insira 192.168.1.200 para acessar a página WEB do controlador, mostrado como segue:

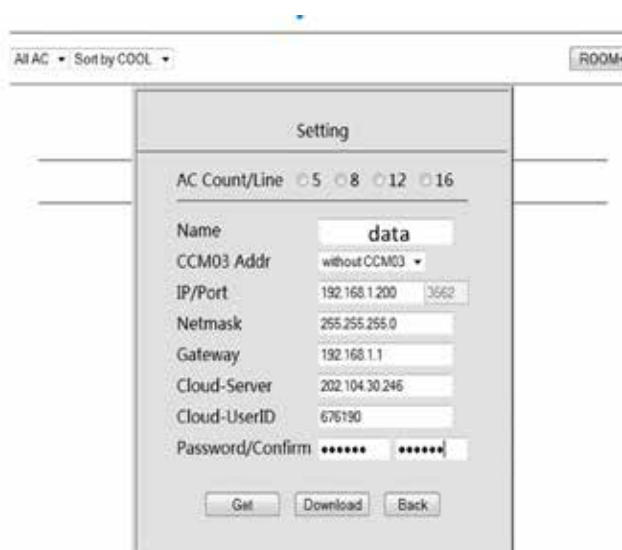
Instalação e Configuração

Figura 18.



Clique no quadro AJUSTES no canto superior direito; para fazer os ajustes e alterar o endereço IP. No exemplo do Passo A, vemos o endereço do controlador: 10.46.4.1, Máscara de Sub-rede: 255.255.255.0, o qual temos de mudar de endereço IP deste segmento para o endereço IP: 10.46.4.100, Sub-rede 255.255.255.0.

Figura 19.



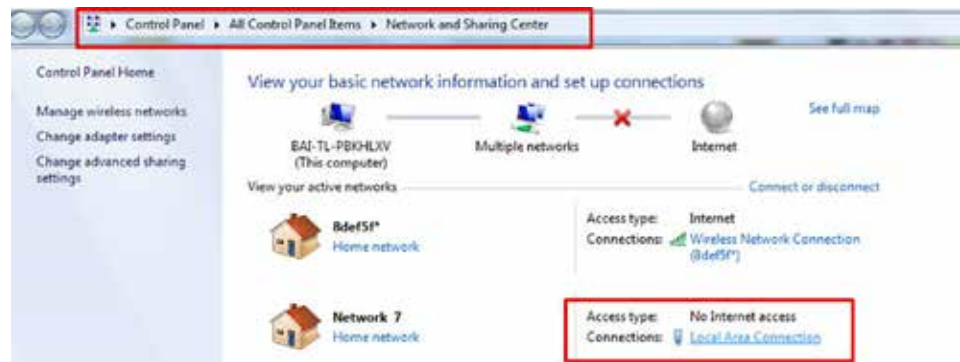
Nota: Quando os ajustes terminarem, clique em “Baixar Configurações.” Complete todos os ajustes antes de voltar a entrar. Não esqueça o seu endereço IP.

Passo C. Ajustes para o Endereço Estático

Uma vez que todos os ajustes para o endereço IP tenham sido concluídos, conecte o dispositivo a um roteador ou transformador, como mostrado na Figura 20 a seguir:

Figura 20.

Como mostrado na figura a seguir, introduza "Rede e Internet". Clique em "Central de Rede e Compartilhamento" e insira "Propriedades de Conexão Local".

Figura 21.

Ao entrar em "Propriedades de Conexão Local", dê duplo clique em "Protocolo de InternetVersion4 (TCP/IPv4)" ou "Propriedades", a fim de acessar a caixa de diálogo de propriedades do Protocolo de Internet Version4 (TCP/IPv4). Selecione "Usar o seguinte endereço IP".

Instalação e Configuração

Figura 22.

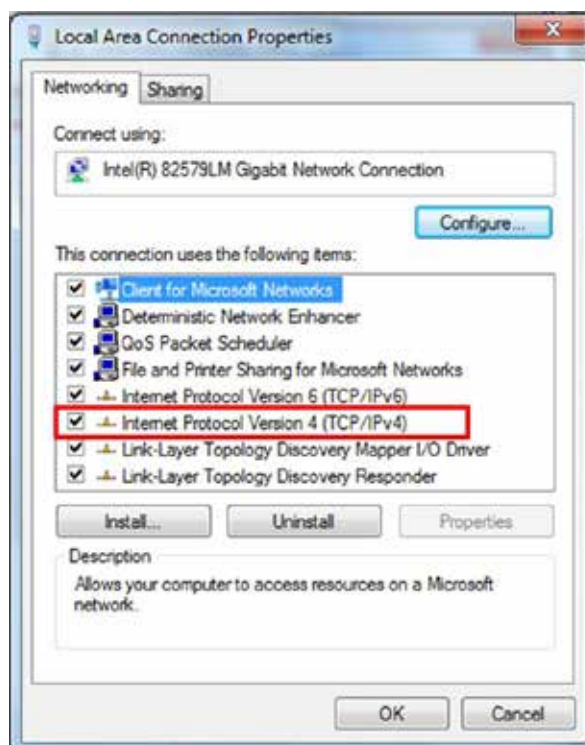
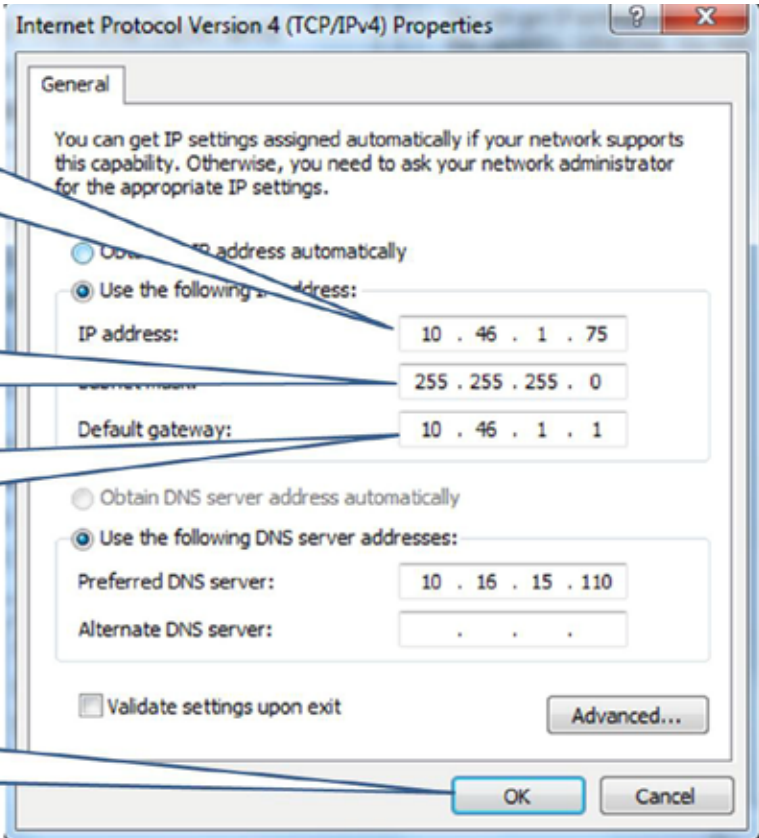


Figura 23.


The screenshot shows the 'Internet Protocol Version 4 (TCP/IPv4) Properties' dialog box. The 'General' tab is selected. The 'Use the following IP address' option is chosen. The IP address is set to 10.46.1.75, the Subnet mask is 255.255.255.0, and the Default gateway is 10.46.1.1. The 'Use the following DNS server addresses' option is also chosen, with the Preferred DNS server set to 10.16.15.110. The 'Validate settings upon exit' checkbox is unchecked. The 'OK' button is highlighted.

Endereço IP: tendo encontrado o endereço IP no passo A, insira um endereço diferente que não entre em conflito com o principal e com um dispositivo no mesmo segmento, como 10.46.1.100

Máscara de Sub-rede: tendo encontrado o endereço da máscara de sub-rede no passo A, insira a Máscara de Sub-rede como 255.255.255.0

Insira o endereço do Gateway Padrão que foi encontrado no passo A

Depois da configuração, clique em OK para salvar as alterações

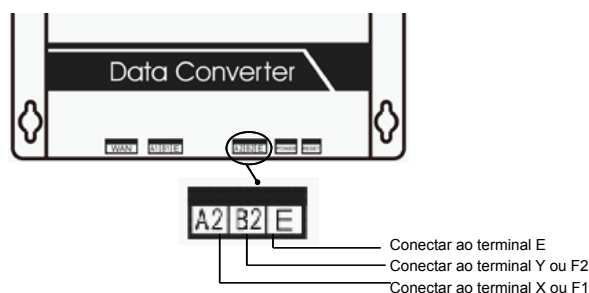
Nota: Defina o endereço IP de acordo com a situação. A descrição acima serve apenas como um exemplo.

Instalação e Configuração

Conexão com Cabo de Comunicação 485

Após concluir a configuração, conecte o controlador ao cabo de comunicação 485. Consulte o desenho abaixo. Observe que os terminais A2, B2, E foram ligados aos terminais X,Y,E da unidade exterior do aparelho de ar condicionado central, ou aos terminais F1, F2, E do transformador.

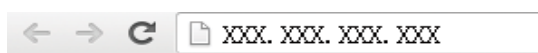
Figura 24.



Acesso a Página WEB

Depois de se conectar ao sistema de multi-conexão, você vai entrar na página WEB do projeto. Insira o endereço <http://XXX.XXX.XXX.XXX> (endereço IP do controlador) configurado nos passos anteriores. Atualize a página para confirmar se a conexão com a unidade foi obtida.

Figura 25.



Configuração de Página WEB

Para configurar a página Web e o computador, será necessário:

- Navegadores: IE 6.0 ou superior, Safari 4.0 ou superior, Chrome 18.0 ou superior, UC 8.4 ou superior
- Sistemas operacionais: Windows / Linux / Unix / Mac / IOS, etc.
- Plataformas operacionais: PC / Notebook / iPad / Smartphone (iPhone, Android, etc.)
- Insira o endereço URL do nosso servidor de Nuvem (<http://tvr.trane.com>) para acessá-lo. O aparelho de ar condicionado será monitorado após o login.
- Use o Windows XP e IE 6.0 como exemplo para instruções de interface. As operações serão as mesmas que em outras plataformas e navegadores, mas a exibição pode ser diferente. Tendo em vista os problemas de compatibilidade para descrever HTML e JAVASCRIPT através de navegadores, sugerimos o uso de uma versão superior do navegador para resolver problemas de compatibilidade.

Digite <http://tvr.trane.com> para aplicar um ID.

Os usuários usam o sistema através da página web (<http://tvr.trane.com>) ou do aplicativo IOS, a fim de realizar as seguintes operações:

1. Primeiro, acesse <http://tvr.trane.com>; clique em Novo Registro e acesse a página de cadastro. Na página de cadastro, digite sua senha e código de verificação (6-8 número de dígitos). Envie após a confirmação.

Depois de completar o cadastro, lembre-se de salvar suas informações pessoais.

Figura 26.

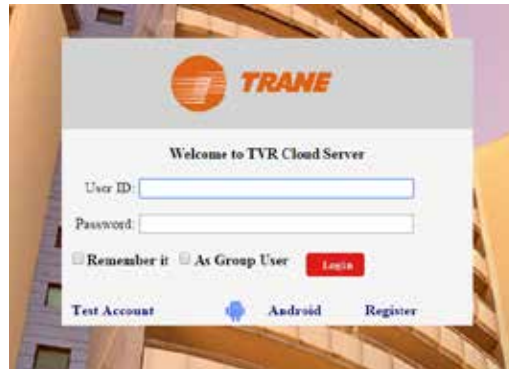


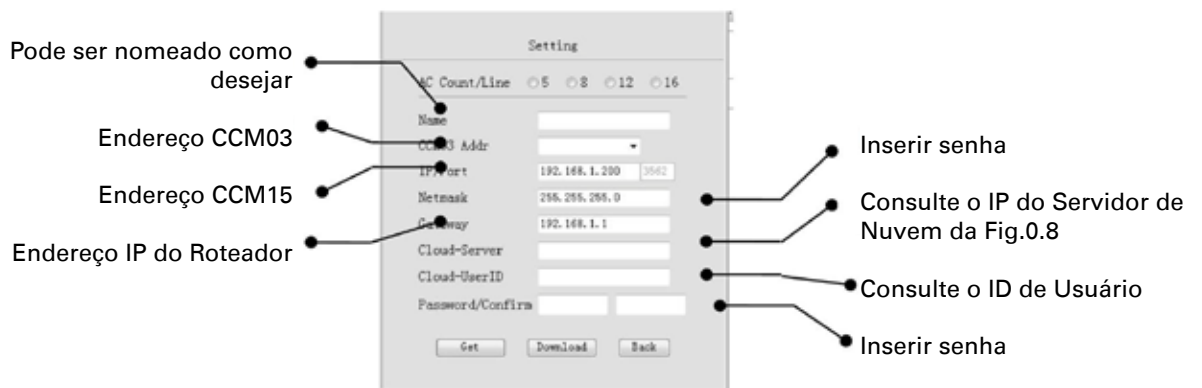
Figura 27.



2. Entre na página de configuração na WEB.

Usando o navegador, introduza o endereço IP do controlador e acesse o site. Clique em "settings" (ajustes) no canto superior direito.

Figura 28.



Depois de inserir seu ID e código, clique em "download settings" (baixar configurações) para concluir a instalação.

Volte para acessar o site <http://tvr.trane.com>.

Instruções de Navegação do Computador

1. Instruções de navegação e interface para a unidade de ar condicionado:

Figura 29.



- REFRESH (ATUALIZAR): Clique para renovar
 - ALL CONTROL (TODO O CONTROLE): Clique para agrupar todas as unidades interiores
 - ALL OFF (TODO DESLIGADO): Apenas um botão para desligar todas as unidades online
 - CHANGE PASSWORD (ALTERAR SENHA): Muda a senha do usuário
 - HOME PAGE (PÁGINA INICIAL): Página inicial - Volta à interface principal e acessa a página inicial de controle do ar condicionado. Veja a Figura 4.
2. Para o controle de uma única unidade, clique na unidade que será controlada. Clique no controle do grupo (AllCtrl) para controlar todos os computadores juntos. Veja a Figura 30.
- Modos de Ajustes: refrigeração, aquecimento, ventilação, auto
 - Ajustes de velocidade do fluxo de ar: alto, médio, baixo, auto
 - Ajustes de temperatura: de 17°C a 30°C, conforme necessário
 - Retornar: volta à página anterior
 - Página Inicial: volta para a primeira página

Figura 30.



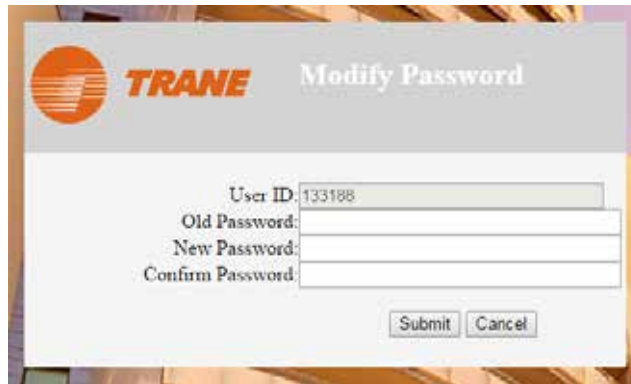
- Pressione o botão "TURN OFF" (DESLIGAR) para desligar somente o ar condicionado
- Pressione os botões "+" ou "-" para ajustar a temperatura
- Pressione o botão "APPLY" (Aplicar) depois de ajustar o modo de operação, a temperatura e/ou a velocidade do ventilador
- Pressione o botão "Back" (voltar) ou o ícone de seta "direita" para voltar à página principal de controle.

3. Alteração de Senha

Os usuários podem alterar a senha, conforme necessário. Salve sua senha ao finalizar a alteração.

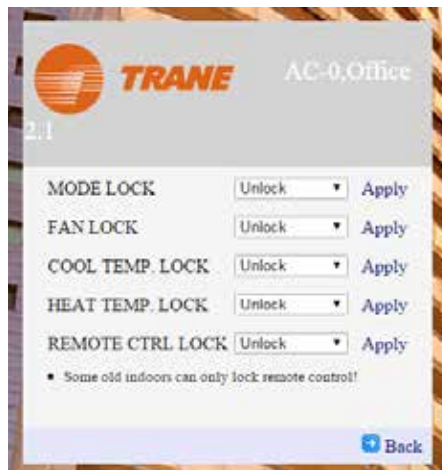
Nota: A senha deve conter de 6 a 8 dígitos.

Figura 31.



4. Pressione o botão "LOCK" (TRAVAR) dos comandos indicados no gráfico a seguir para configurar: modo de operação, temperatura, velocidade do ventilador ou da unidade de controle remoto.

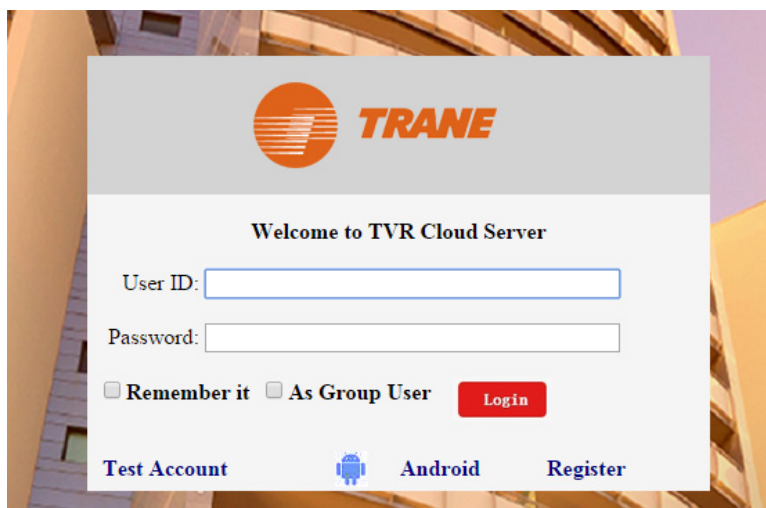
Figura 32.



5. Pressione "As Group User" (Como grupo de usuários) (Administrador de grupo) para entrar na interface de controle do Grupo de Administradores.

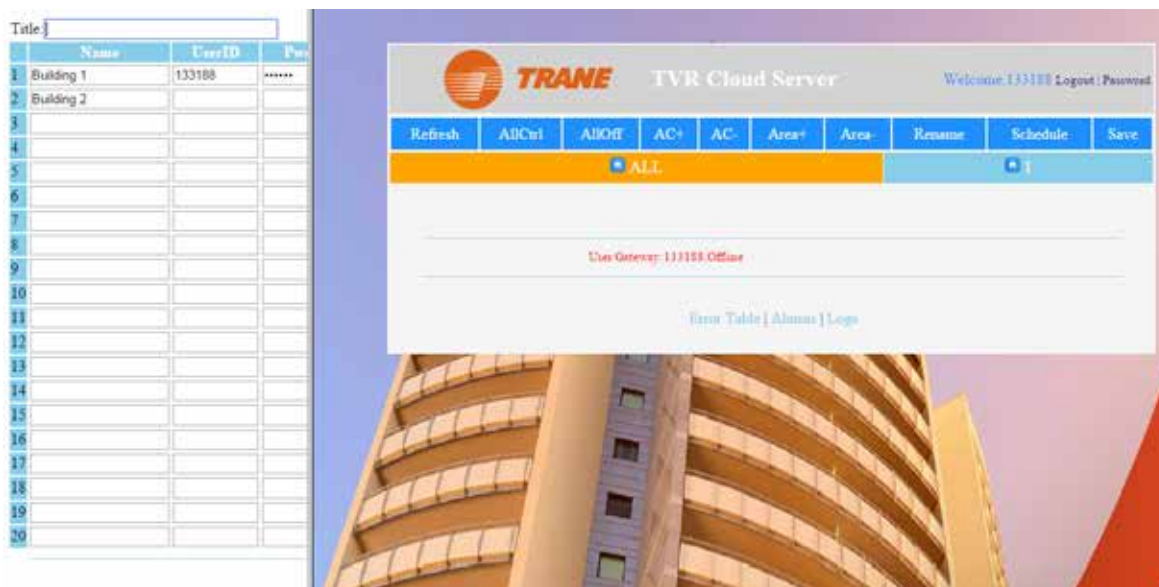
Instruções de Navegação do Computador

Figura 33.



6. Pressione o botão "Edit" (Editar), abaixo à esquerda, para digitar a ID e senha de outros gateways.

Figura 34.



Digite cada ID dos controladores TCONTCCM15A e suas senhas individuais. Depois de completar a configuração e de pressionar o botão "Aplicar", o usuário pode manipular vários controladores TCONTCCM15A. Clique no nome do dispositivo para controlar todos os aparelhos de ar condicionado dentro da zona.

7. Criação de zonas e grupos dentro do sistema

Clique no ícone "Renomear" e aparecerá uma tela na qual você será capaz de inserir o novo nome da zona designada. Clique em "OK" e depois em "SAVE" (Salvar) para salvar o novo nome.

Figura 35.

Para criar uma outra zona dentro do TCONTCCM15A, clique no ícone ÁREA+ e a seguinte tela irá surgir, para editar o nome da nova zona ou região.

Figura 36.

A seguir, as unidades internas terão de ser "carregadas" na nova zona. Para fazer isso, selecione o ícone AC+ que, em seguida, abrirá a tela abaixo:

Instruções de Navegação do Computador

Figura 37.



Se for necessário adicionar mais do que uma unidade, todas as unidades precisam de ser separadas por uma vírgula (,).

Se for necessário eliminar unidades de uma zona ou região (caso tenham sido adicionadas em outra zona), pressione o ícone AC- e a seguinte tela será aberta: configuração de programação:

Figura 38.



8. Programa de Ajuste

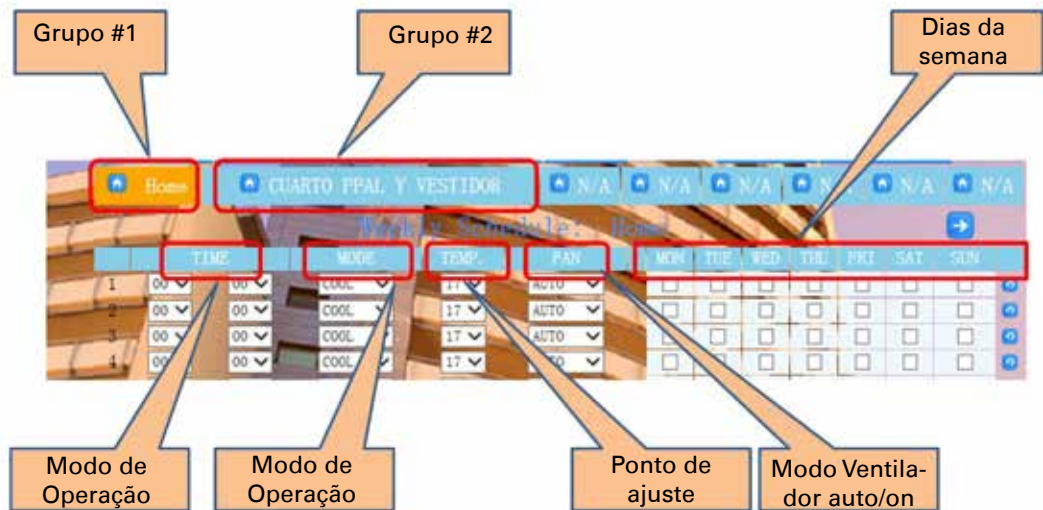
Para ganhar acesso a esta função, clique no ícone "Schedule" (Programa) para entrar nas telas da seguinte Figura 39:

Figura 39.



No gráfico abaixo, é possível observar dois grupos. A partir desses grupos, você pode configurar a programação diária para cada um dos referidos grupos.

Figura 40.



Funções Operacionais

Descrição

O sistema pode ser controlado por dispositivos diferentes (via a descarga dos aplicativos correspondentes).

- Computador PC
- Dispositivo móvel, como um “Smartphone”
 - Sistema Operacional “IOS”
 - Sistema Operacional “ANDROID”
- Dispositivo portátil, como um iPad (disponível em breve)
 - Sistema Operacional “IOS”

Funções Disponíveis por Tipo de Controle da Interface

Controle por Grupos ou Zonas: Os três sistemas de controle (PC, iPad, Smartphone) permitem o controle do sistema TVR por grupos e zonas. As zonas podem ser criadas, bem como a adição ou remoção do equipamento a partir de cada uma das zonas a partir de cada dispositivo. Consulte os gráficos abaixo.

Figura 41. Controle por Zona via PC

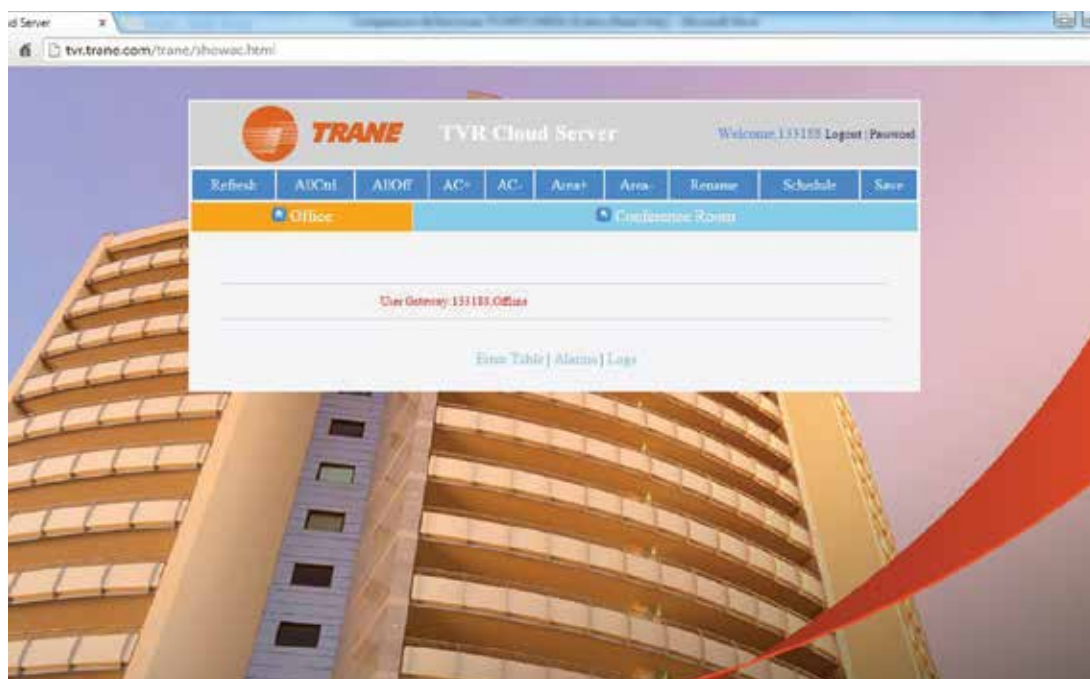
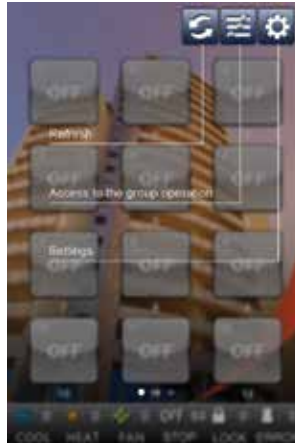


Figura 42. Controle por Zona ou Grupo através de Smartphone**Figura 43. Controle por Zona com iPad**

Controle Individual: Os três sistemas de controle (PC, iPad, Smartphone) permitem o controle das unidades interiores "individualmente", onde as seguintes variáveis podem ser ajustadas:

- Modo de Operação
- Ajuste de temperatura desejada (ponto de ajuste)
- Seleção de velocidade do ventilador
- Modo Oscilação

Funções Operacionais

Programa: A função de programação está disponível para os seguintes dispositivos: PC e iPad. Esta função de programação não está disponível para Smartphone.

Figura 44. Programação com iPad

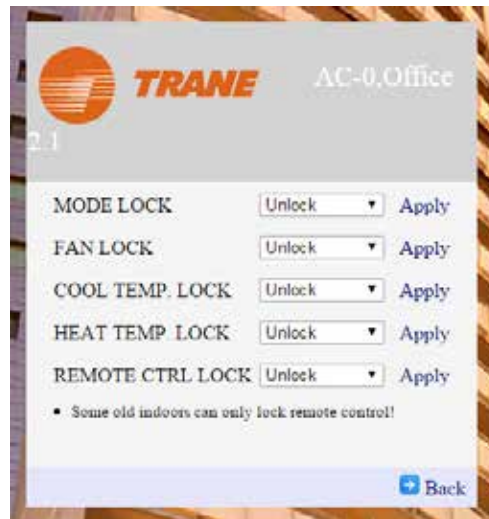


Figura 45. Programação através de PC

TIME	MODE	TEMP	FAN	MON	TUE	WED	THU	FRI	SAT	SUN
1 00	COOL	17	AUTO							
2 00	COOL	17	AUTO							
3 00	COOL	17	AUTO							
4 00	COOL	17	AUTO							
5 00	COOL	17	AUTO							
6 00	COOL	17	AUTO							
7 00	COOL	17	AUTO							
8 00	COOL	17	AUTO							
9 00	COOL	17	AUTO							
10 00	COOL	17	AUTO							
11 00	COOL	17	AUTO							
12 00	COOL	17	AUTO							
13 00	COOL	17	AUTO							
14 00	COOL	17	AUTO							
15 00	COOL	17	AUTO							
16 00	COOL	17	AUTO							
17 00	COOL	17	AUTO							
18 00	COOL	17	AUTO							
19 00	COOL	17	AUTO							
20 00	COOL	17	AUTO							

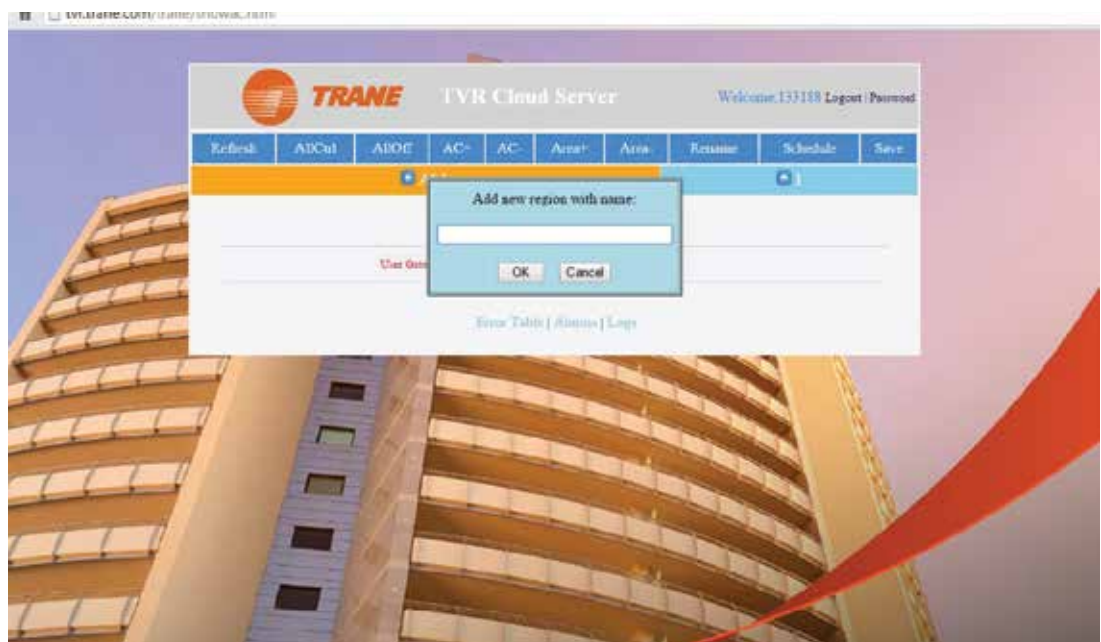
Função de Bloqueio: Esta função permite o bloqueio das funções do sistema TVR, tais como: modo de bloqueio (por unidade específica), bloqueio de alteração do ponto de ajuste (de temperatura), bloqueio do modo de ventilação, bloqueio do teclado. Esta função de bloqueio está disponível para PC e dispositivos iPad.

Figura 46. Função de Bloqueio no PC



Adicionando ou removendo funções de zonas: Esta função permite editar o sistema sob controle, adicionando ou removendo zonas. Esta função está disponível para as três opções de controle (PC, iPad e Smartphone).

Figura 47. Adicionar Funções de Zonas ou Regiões no PC



Funções Operacionais

Figura 48. Adicionar Funções de Zonas via iPad



Função de Editar Nome: Esta possibilidade de editar nomes de unidades ou zonas está disponível para todos os três dispositivos: PC, iPad e Smartphones.

Figura 49. Editar Nomes e Zonas com o PC

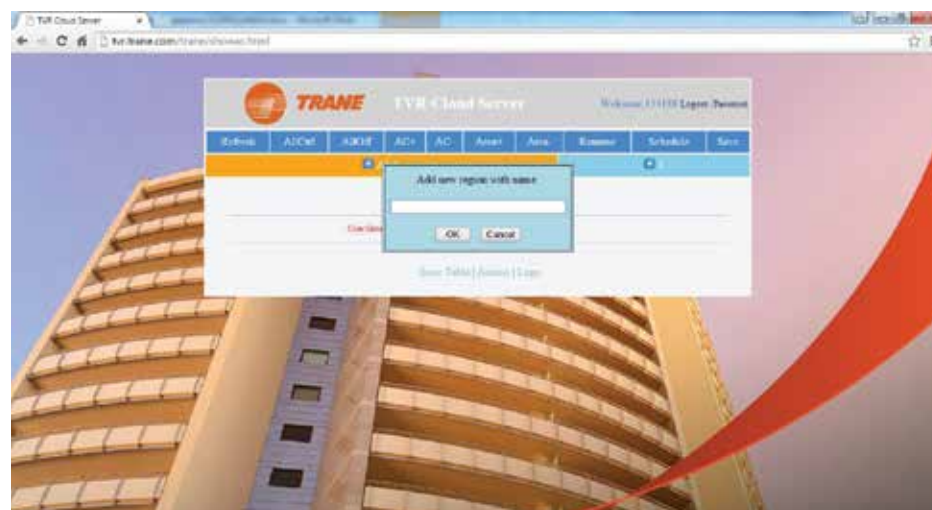
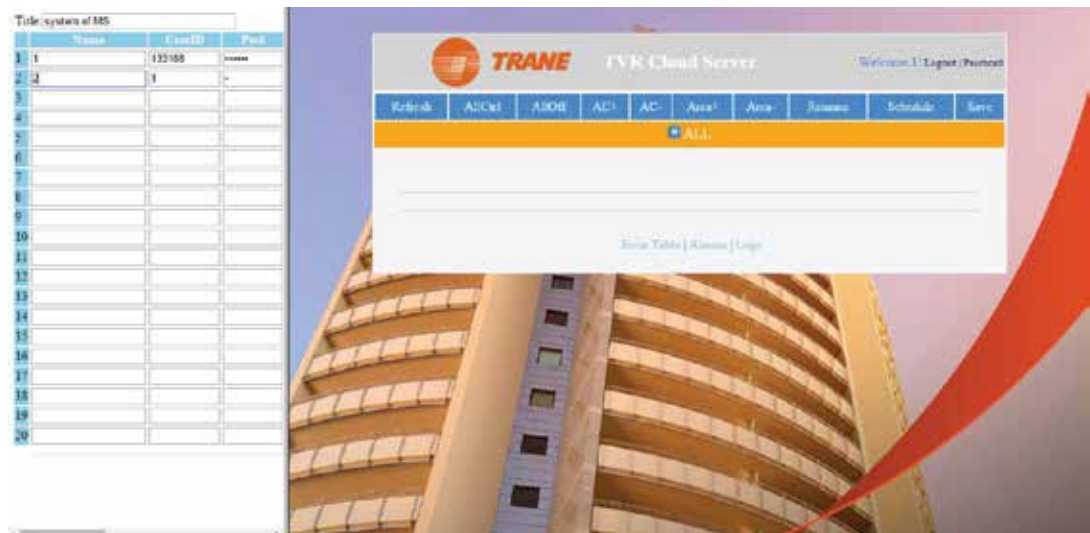


Figura 50. Editar com Smartphone


Múltiplas funções TCONTCCM15A: Esta função permite a adição de controladores TCONTCCM15A para o aplicativo, que serão colocados em uma Tabela que irá indicar o ID de usuário (atribuído automaticamente quando o TCONTCCM15A é conectado ao servidor de Nuvem; o código é atribuído pelo usuário). Esta função está disponível apenas para controle via PC.

Figura 51. Função de Servidor de Nuvem via PC


Funções Operacionais

Função de indicação de alarme: O diferente sistema de controle indica o código de alarme ou de proteção do sistema TVR.

Lista de códigos de alarme: Esta listagem está disponível apenas para aplicação em PC.

Figura 52. Códigos de Alarmes

TABELA DE CÓDIGO DE ERRO/PROTEÇÃO

* Aplicável a algumas unidades internas da série, para outras pode ser diferente

EF	Outros erros
EE	Erro de detecção do nível de água
ED	Proteção de erro externo
EC	Erro Recente
EB	Proteção para módulo inversor
EA	Compressor sobre a corrente
E9	Erro de comunicação da placa-mãe e da placa do visor
E8	Perda de controle da Detecção de velocidade do ventilador
E7	Erro Feprom
E6	Erro detector de cruzamento Zero
E5	Erro sensor de temperatura de descarga de ar da T3/T4 ou compressor digital
E4	Erro do sensor T2B
E3	Erro do sensor T2A
E2	Erro do sensor T1
E1	Erro de Comunicação/Modo de Conflito
E0	Erro de sequência de fase ou nenhuma fase

Histórico de Alarmes: Esta informação está disponível apenas para aplicação em PC.

Figura 53. Histórico de Alarmes

Alarmes - 289848

Índice	Hora	Fonte	Detalhe
17	2015/7/9 01:53:35, QUI.	AC:0	20, PO, Temp, proteção para o evaporador
18	2015/7/9 02:07:49, QUI.	AC:0	0, Erro Resolvido
19	2015/7/9 09:17:15, QUI.	AC:0	1, E0, Erro de sequência de fase ou nenhuma fase
20	2015/7/9 09:17:35, QUI.	AC:0	0, Erro Resolvido
21	2015/7/9 12:29:44, QUI.	AC: -	202, CC115 Offline
22	2015/7/9 12:30:28, QUI.	AC : -	201, CCI15 Online
23	2015/7/10 00:06:40, SEX.	AC:0	20, PO, Temp, proteção para o evaporador
24	2015/7/10 00:21:02, SEX.	AC:0	0, Erro Resolvido

Tabela Comparativa de Funções Disponíveis**Figura 54. Dados Históricos de Alarmes para Aplicativo de PC**

	PC	Smartphone	iPad
Controle por Grupos ou Zonas	SIM	SIM	SIM
Controle Individual	SIM	SIM	SIM
Programa	SIM	NÃO	SIM
Bloqueio de Funções	SIM	NÃO	SIM
Adicionar ou Deletar Zonas	SIM	SIM	SIM
Editar Nomes	SIM	SIM	SIM
Função de Servidor de Nuvem	SIM	NÃO	NÃO
Indicação de Códigos de Alarme	SIM	SIM	SIM
Tabela de Exemplos de Códigos de Alarme	SIM	NÃO	NÃO
Histórico de Alarmes	SIM	NÃO	NÃO

Aplicativo para Uso com Telefone Android

Programa de Telefone Android

Baixe o aplicativo de ControleTVR do site do Telefone Android.

Figura 55.

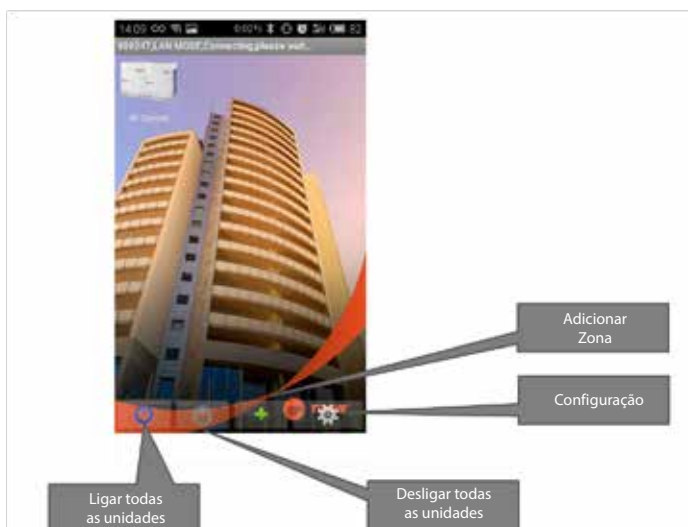


Depois de baixar o aplicativo no telefone Android, digite o ID de usuário e senha para acessá-lo e obter o controle do aparelho de ar condicionado.

Figura 56.



Figura 57.



Depois de clicar no ícone de configuração, a seguinte tela será exibida:

Figura 58.



Ao acessar a tela, você será capaz de observar as unidades interiores que compõem o sistema. Neste caso, clique o ícone que representa as unidades externas, que então traz a seguinte tela:

Figura 59.



A partir desta exibição, podemos selecionar o seguinte (veja as próximas duas Figuras):

- **Group control (controle de grupo):** Opção que permite o controle de grupos
- **Add (adicionar):** Adição de unidades
- **Import data from Gateway (importar dados de gateway):** Importar e atualizar as informações do TCONTCCM15A
- **Export data to Gateway (exportar dados para gateway):** Exporta e atualiza informações, além de alterações feitas no TCONTCCM15A.

Aplicativo para Uso com Telefone Android

Figura 60.



Figura 61.



Alterar nomes das Unidades Interiores

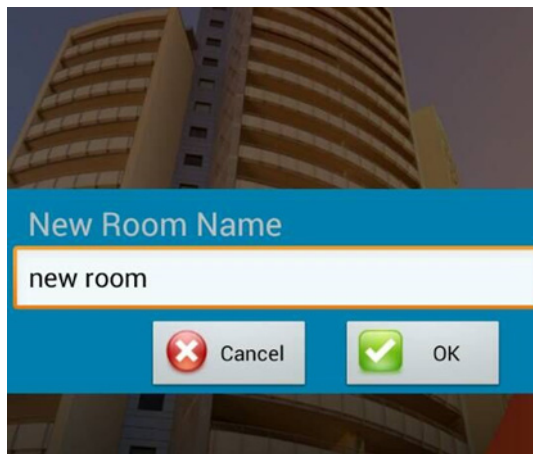
Para editar os nomes das unidades internas, clique no ícone da unidade interna que precisa ser alterada (e mantenha durante dois ou três segundos) e a seguinte tela será exibida, permitindo que você selecione a função **"Rename" (renomear)**.

Figura 62.



Uma vez que a opção desejada aparecer na tela, você poderá digitar o novo nome. Depois dessa ação, salve a alteração. Consulte o gráfico seguinte.

Figura 63.



Modificação De Parâmetros Operacionais De Unidades Internas

A fim de modificar os pontos de ajuste para as unidades internas, clique no ícone da unidade interna correspondente e faça a alteração programada. Consulte as Figuras se seguir.

Figura 64.



Aplicativo para Uso com Telefone Android

Figura 65.



Aplicativo para Uso com iPhone

Baixar o APP para iPhone da App Store. Busque o aplicativo de Controle Trane TVR e baixe-o gratuitamente. Ao completar o download, execute o programa. As seguintes imagens irão aparecer:

Figura 66.

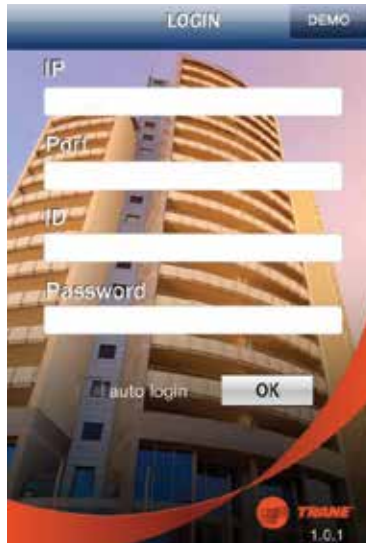
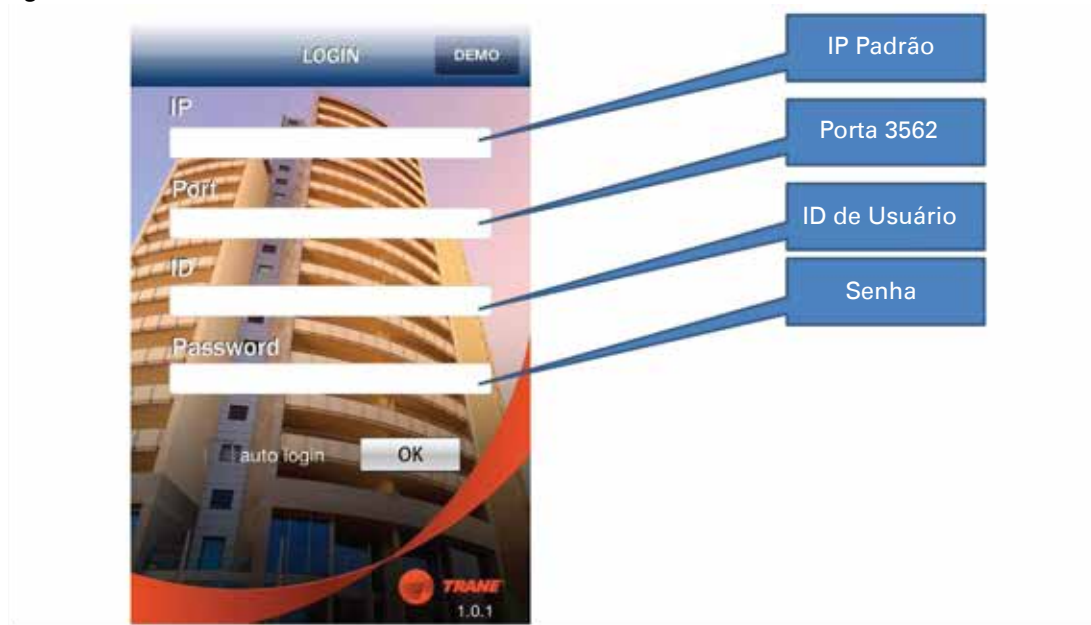


Figura 67.



Aplicativo para Uso com iPhone

Figura 68.

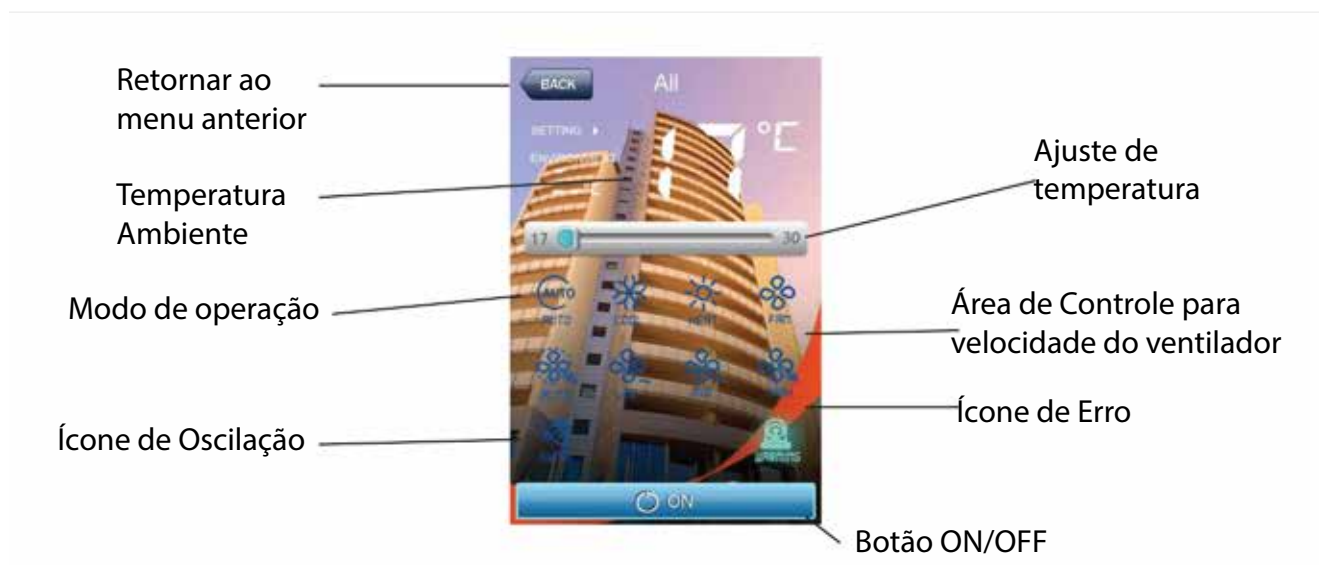


Login e Controle

Após o login, será possível controlar o funcionamento das unidades individuais ou do grupo de unidades.

Clique na seguinte página de controle da unidade individual:

Figura 69.



Se o modo de operação é em Oscilação, o ícone de Oscilação irá acender; em caso de mau funcionamento, o ícone de erro de iluminará.

Administrador do Grupo

Clique na seguinte página de administrador do grupo:

Figura 70.



Figura 71.

Clique no botão de Grupo



Aplicativo para Uso com iPhone

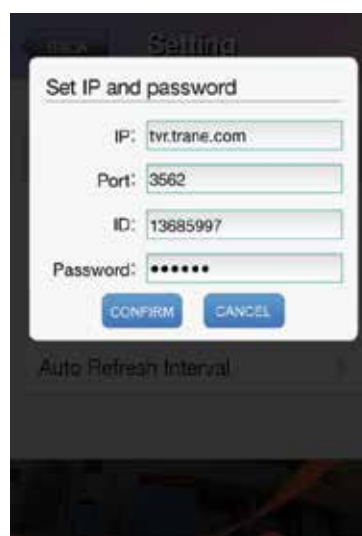
Clique no botão Ajustes para acessar a seguinte página:

Figura 72.



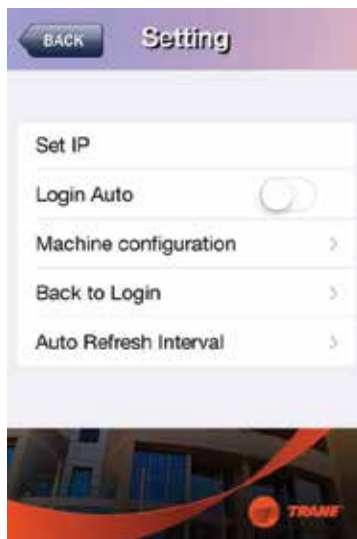
Figura 73.

Clique no botão "Set IP"
(configurar IP)



Para acessar a função Adicionar Zonas ou Áreas, clique na opção CONFIGURAÇÃO na seguinte página “Configuração”:

Figura 74.



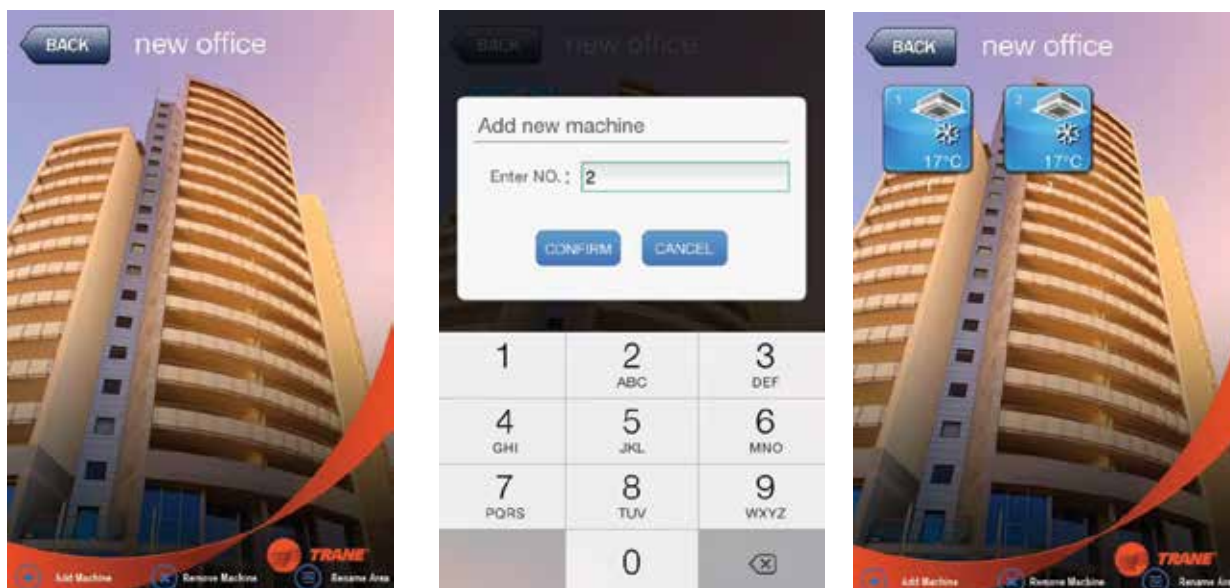
Para adicionar uma área, pressione Enter na página desejada como mostrado a seguir:

Figura 75.



Aplicativo para Uso com iPhone

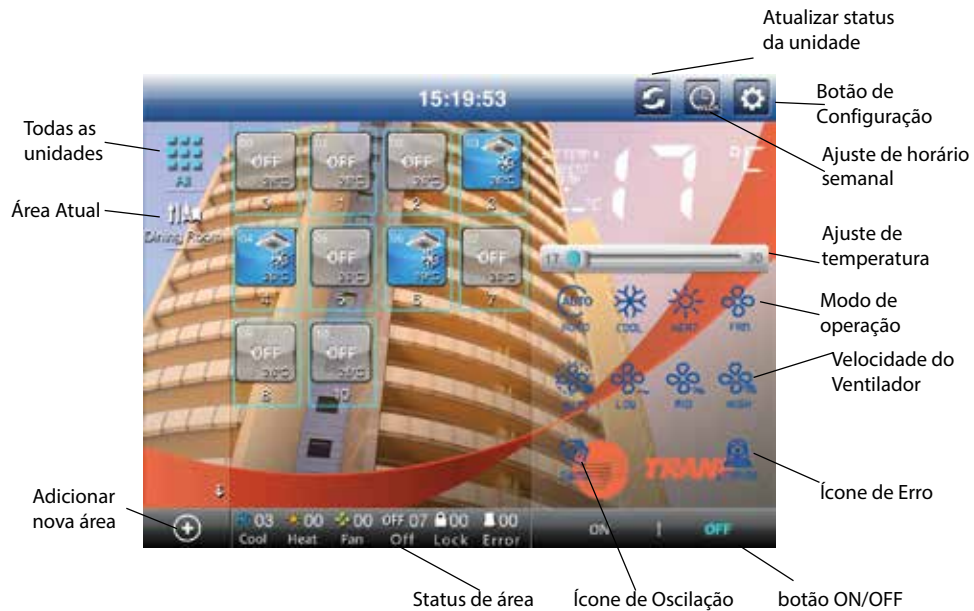
Depois de adicionar a nova zona, o equipamento deve ser adicionado através da função ADD, como mostrado abaixo:



Aplicativo para Uso com iPad (em breve)

O aplicativo para iPad deve ser baixado na App Store. Busque o aplicativo de Controle Trane TVR e baixe-o gratuitamente. Ao completar o download, execute o programa. As seguintes imagens irão aparecer:

Figura 77.



Se o modo de operação é em Oscilação, o ícone de Oscilação irá acender; em caso de mau funcionamento, o ícone de erro de iluminará.

Clique no botão Configuração para acessar a página de Configurações, onde você pode alterar o endereço IP, a senha, etc. Consulte gráfico a seguir.

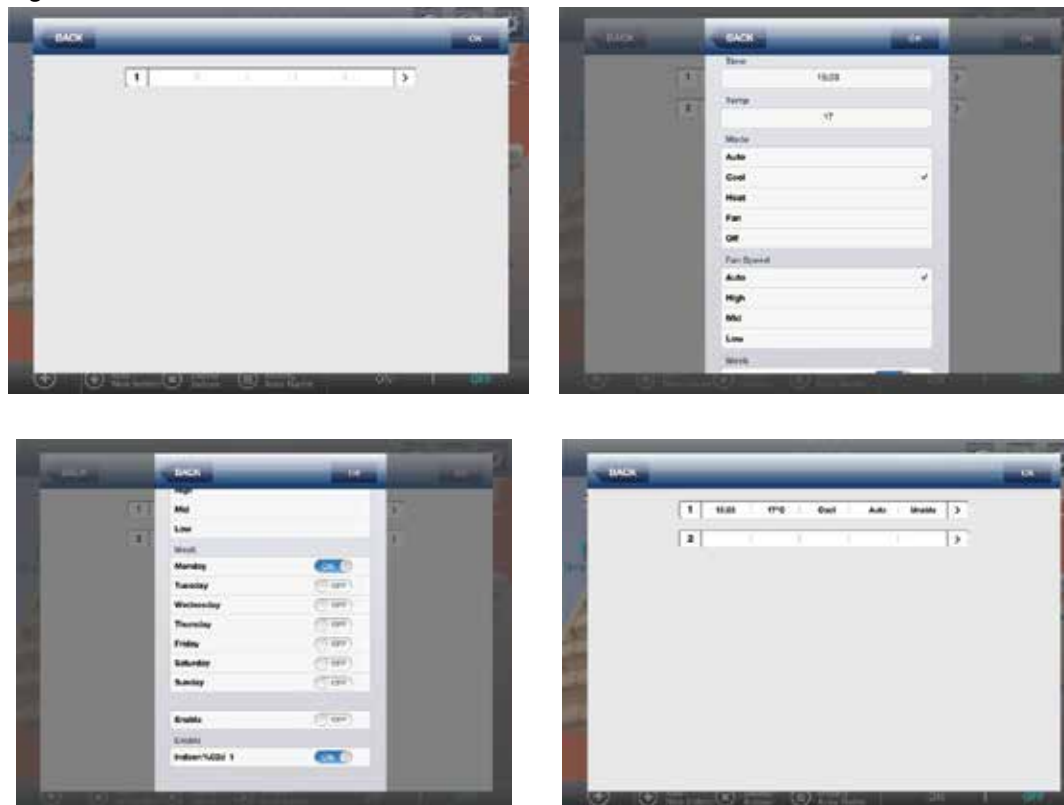
Figura 78.



Aplicativo para Uso com iPad (em breve)

Clique sobre a programação semanal, que lhe permitirá configurar uma programação diária para vários períodos na página de configuração semanal. Consulte os gráficos abaixo.

Figura 79.



Para adicionar zonas ao sistema, clique no ícone "ADD +" e a seguinte tela será exibida:

Figura 80.



Selecione o nome da zona a ser adicionada:

Figura 81.



Finalmente, a zona selecionada será exibida:

Figura 82.



Aplicativo para Uso com iPad (em breve)



A Trane otimiza o desempenho de casas e edifícios em todo o mundo. Uma empresa da Ingersoll Rand, líder na criação e manutenção segura de ambientes confortáveis e de eficiência energética, a Trane oferece um amplo portfólio de controles avançados e sistemas de AVAC, serviços de construção abrangentes e peças. Para mais informações, visite-nos em www.trane.com.br.

A Trane tem uma política de melhoria contínua de produtos e dados técnicos e reserva o direito de modificar projetos e especificações técnicas sem prévio aviso.